

DICHIARAZIONE SULLA SOSTENIBILITÀ

Sommario

Sidam- Informazioni generali	1
Certificazioni e associazioni di categoria	2
Informazioni economiche	2
Attività Produttive	2
Catena di fornitura	3
Informazioni ambientali	4
Consumi energetici	4
Consumi idrici	4
Flotta aziendale	4
Emissioni in atmosfera	4
Rifiuti	5
Riduzione del packaging dei prodotti	6
Commuting dei dipendenti e smart working	6
Informazioni sociali	6
Forza lavoro	6
Turnover	8
Condizioni di lavoro giuste e favorevoli	8
Formazione	9
Benefit	9
Salute e sicurezza sul lavoro	10
Comunità	11
Informazioni di governance	12
Governance e struttura societaria	12
Anticorruzione	12

Sidam- Informazioni generali

A Mirandola, nella zona nord della provincia di Modena, nasce il distretto biomedicale attualmente leader sul mercato europeo per la produzione di *disposable* e componentistica per il settore biomedicale. Il Distretto Biomedicale di Mirandola conta infatti oltre 230 unità locali specializzate in prodotti plastici monouso ed elettromedicali: per la maggior parte si tratta di PMI italiane (85,6%) ma sono numerose anche le multinazionali (14,4%), sia estere (60%), sia italiane (40%), che danno occupazione a circa 5.000 persone e realizzano un fatturato di quasi 1 miliardo di euro (compreso l'indotto).

Sidam viene fondata nel gennaio del 1991 nel cuore del distretto di Mirandola da Graziano Azzolini, esperto conoscitore del settore, il quale intuisce la necessità dei centri ospedalieri di eccellenza a livello internazionale di avere a disposizione dispositivi medici monouso, ovvero prodotti innovativi e realmente fruibili. Oggi Sidam è un'impresa che copre tutte le fasi aziendali, dalle attività di R&D fino alle attività post-vendita, con lo scopo di garantire il massimo controllo sulla qualità dei prodotti e offrire al cliente innovazione e un servizio sempre più accurato.

Attualmente lavora con più di 20 Paesi nel mondo e la spinta dell'export continua ad essere il motore della crescita; i maggiori mercati di sbocco sono:

Italia (32%) - Germania (25%) Svizzera (20%) - Olanda (15%) - Francia (2%) - Belgio (2%) - Norvegia (1%) Altri 21 (3%), fra i quali Spagna, Irlanda, Giappone, Austria, Lussemburgo, Canada, Gran Bretagna, Turchia, Romania.

Vision

Safe – Reliable – flexible

Mission

Ascolto del cliente – Efficienza nella gestione – Innovazione e ricerca

Certificazioni e associazioni di categoria

Sidam dispone di un servizio di Quality Assurance, grazie al quale è in grado di produrre e gestire in maniera autonoma tutta la documentazione necessaria per l'ottenimento del marchio CE. La società ha iniziato un percorso di miglioramento conseguendo le certificazioni in materia di salute e sicurezza e ambiente (Sistema di gestione dell'ambiente ISO 14001- Sistema di gestione della salute e sicurezza ISO 45001) unitamente all'implementazione del modello organizzativo 231/2001. Successivamente ha iniziato a monitorare il proprio impatto ambientale e sociale al fine di definire i propri target e monitorarne il raggiungimento. Detiene inoltre la ISO 13485 - Sistema di Gestione Qualità per Dispositivi Medici - norma internazionalmente riconosciuta per i sistemi di gestione qualità nel settore dei dispositivi medici.

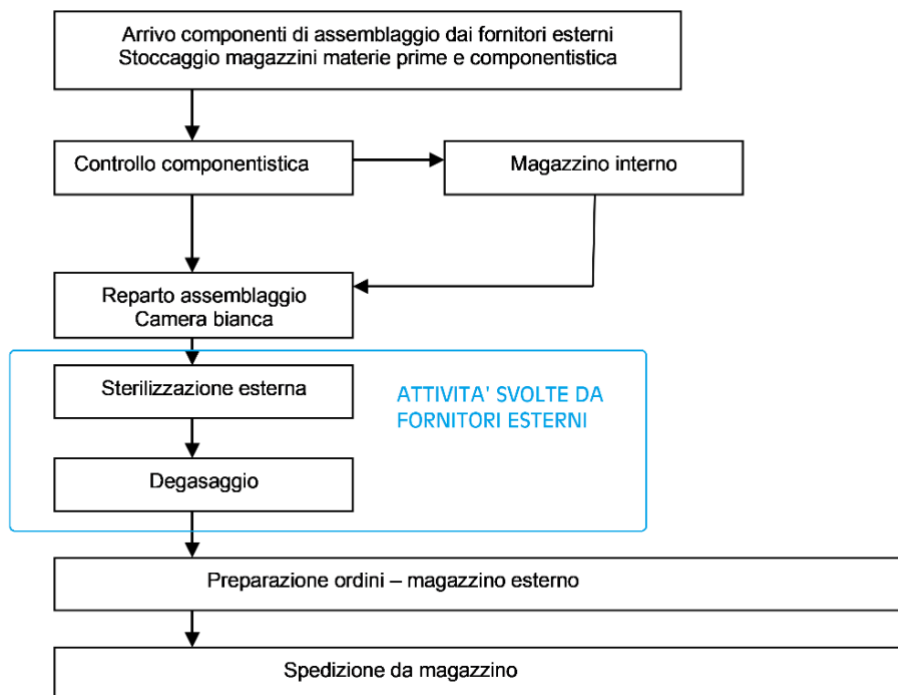
La società aderisce a due associazioni di settore e categoria: Confindustria e Confindustria dispositivi medici.

Informazioni economiche

Attività Produttive

Sidam S.r.l. opera principalmente nella produzione e commercializzazione – sia in Italia sia all'estero – di dispositivi medici e prodotti biomedicali.

Nel seguente schema semplificato si sintetizza il processo produttivo generale



In generale il processo inizia con l'arrivo delle materie prime che vengono controllate ed in seguito stoccate a magazzino. Le stesse vengono prelevate, assemblate su appositi banchi di lavorazione e rese prodotto finito dagli operatori presenti nella *Clean Room* con l'ausilio di alcune attrezzature quali saldatrici, confezionatrici, presse e robot automatizzati. Nella *Clean Room* il personale utilizza una serie di solventi per assemblare le materie prime.

Il prodotto finito viene imballato ed inviato a ditte di sterilizzazione esterne, ed una volta rientrato in azienda, viene verificato e inviato ai clienti. Ogni ordine viene confezionato e spedito ai clienti secondo le direttive che arrivano dagli uffici logistici, commerciali ed amministrativi.

La movimentazione dei materiali avviene manualmente e/o con l'ausilio di transpallet o carrelli elevatori elettrici.

Catena di fornitura

Sidam produce e commercializza prodotti medicali per la somministrazione di farmaci e radiofarmaci, dispositivi per infusionali, oncologici e per la preparazione del farmaco. La società collabora con una fitta e ramificata rete di fornitori, sia nazionali che esteri, ed acquista principalmente componenti (raccordi, tubi, tappi, connettori, filtri, valvole, ecc.) che utilizza per assemblare i prodotti. I componenti arrivano tutti tramite camion all'interno di scatole su bancali, alla ricezione vengono controllati e poi stoccati nei magazzini in attesa del loro utilizzo in camera bianca.

Sidam nella selezione dei propri fornitori applica criteri specifici di qualità e prezzo; in aggiunta a tali criteri la società ha una politica di approvvigionamento che integra considerazioni ambientali: essa definisce criteri molto stringenti sugli approvvigionamenti. Infatti, nel corso del 2023, 14 nuovi fornitori sono stati scelti in base al rapporto qualità/prezzo, all'impatto sociale e ambientale, altri 10 nuovi fornitori sono stati scelti in base al rapporto qualità/prezzo e all'impatto ambientale.

Questo permette di affermare che la politica di approvvigionamento integra considerazioni ambientali.

N° totale fornitori		588
Numero di nuovi fornitori scelti con uno di questi criteri		%
564	In base al rapporto qualità/prezzo	95,92%
0	In base al rapporto qualità/prezzo e all'impatto sociale	0,00%
10	In base al rapporto qualità/prezzo e all'impatto ambientale	1,70%
14	In base al rapporto qualità/prezzo, all'impatto sociale e ambientale	2,38%
0	Altro (specificare)	0,00%

Macroaree fornitori	Spesa/spesa totale	N fornitori	N° fornitori per area geografica				
			Locale*	Regionale	Nazionale	Europa	extra UE
Materie prime	68%	238	110	250	97	22	9
Servizi	17%	38	25	20	13	0	0
Imballi	6%	9	4	7	3	2	0
Trasporti	4%	11	2	0	8	0	1
Sterilizzatori	2%	5	0	0	4	1	0
Prodotti chimici	0%	2	1	0	1	0	0
Laboratorio	1%	5	2	0	3	0	0
Utenze	1%	3	0	0	3	0	0

Spesa per area geografica				
Locale*	Regionale	Nazionale	Europa	extra UE
22%	11%	35%	16%	15%

*Locale: Distretto Biomedicale di Mirandola, entro un raggio di circa 40km dalla sede della Sidam.

Informazioni ambientali

Per Sidam la tutela ambientale e la conservazione delle risorse naturali rivestono un ruolo di primaria importanza nella propria strategia di business. Attraverso un impegno costante e mirato, l'azienda si adopera per ridurre l'impatto ambientale delle proprie attività, implementando diverse iniziative e pratiche volte a migliorare il proprio livello di sostenibilità. L'ottenimento della certificazione ambientale UNI EN ISO 14001:2015 testimonia ulteriormente l'impegno di Sidam per una gestione responsabile di tutti gli aspetti ambientali.

Consumi energetici

Per l'anno 2023, Sidam ha registrato un consumo di energia elettrica totale pari a 765.426 kWh. Di questa quota, 32.469 kWh sono stati autoprodotti grazie agli impianti fotovoltaici presenti nelle diverse sedi aziendali, mentre la parte rimanente, pari a 732.957 kWh, è stata acquistata dalla rete.

Energia elettrica	
kWh acquistati	732.957
% rinnovabile	20,26%
% non rinnovabile	79,74%
kWh autoprodotti	32.469
Totale kWh consumati	765.426

Nel corso del 2023, Sidam ha investito € 13.300 per l'acquisto di un nuovo impianto di illuminazione dotato del sistema DALI (Digital Addressable Lighting Interface) presso la sede di Via Bove. Il sistema DALI è noto per la sua capacità di regolare e controllare in modo intelligente l'illuminazione in base alle esigenze specifiche degli ambienti e delle attività svolte. Utilizzando sensori di movimento, luminosità e altri dispositivi di controllo, il sistema adatta l'intensità luminosa in tempo reale, ottimizzando l'uso dell'energia elettrica senza compromettere il comfort visivo o la sicurezza. Questo investimento ha consentito pertanto di ridurre i consumi di energia elettrica e migliorare l'efficienza energetica complessiva degli impianti di illuminazione.

I consumi di gas naturale, utilizzato per il riscaldamento dei locali aziendali, sono stati pari a 140,17 mc.

Consumi idrici

I consumi idrici per il 2023 ammontano a 182,66 mc. L'acqua, utilizzata solo per fini civili e non nel processo produttivo, viene prelevata interamente da acquedotto e lo scarico è effettuato, come da disposizioni comunali, nell'apposita rete.

Flotta aziendale

Il parco auto aziendale è costituito da auto alimentate a benzina, benzina-gpl e gasolio. Di seguito si riportano i km percorsi nel corso del 2023 dalle auto aziendali.

Flotta aziendale	km percorsi
Auto benzina	10.822
Auto benzina/gpl	13.706
Auto gasolio	267.025

Emissioni in atmosfera

Sidam ha condotto una valutazione delle emissioni di CO₂ rilasciate in atmosfera, includendo sia le **emissioni di GHG dirette** ("**Scope 1**"), derivanti dalle attività interne dell'azienda, come ad esempio le emissioni da impianti e processi interni, sia le **emissioni di GHG indirette** ("**Scope 2**"), legate alla produzione di energia acquistata per le operazioni aziendali.

Nel dettaglio, le emissioni di Scope 1 di Sidam includono l'uso di gas naturale all'interno dell'azienda (ad esempio, per l'attivazione delle caldaie) e le emissioni derivanti dalla combustione dei mezzi di trasporto posseduti o affittati (come le auto aziendali).

Per il 2022 le emissioni totali di scope 1 ammontano a circa **48,82 tonnellate di CO₂e**. Quasi la totalità (99%) delle emissioni di scope 1 è provocata dalla combustione del carburante dei mezzi aziendali, che nel 2022 hanno percorso un totale di 291.553 km.

Le emissioni di Scope 2 includono invece tutte le emissioni indirette generate dall'acquisto di elettricità da fonti esterne all'azienda. Per il calcolo, si è utilizzato il metodo location based, che considera i fattori di emissione per il mix energetico nazionale italiano. Per la quota di energia elettrica rinnovabile autoprodotta si applica un fattore di emissione pari a 0. La quota di emissioni di scope 2 location based ammonta a **163,97 tonnellate di CO₂e**.

SCOPE 1: 48,82 tonnellate di CO₂e

SCOPE 2: 163,97 tonnellate di CO₂e

Rifiuti

Sidam dimostra il proprio impegno nella corretta gestione dei rifiuti sia attraverso il corretto conferimento e successivo invio in discarica, che attraverso la riduzione dei volumi di packaging dei propri prodotti. Inoltre, a partire dal 2024, l'azienda introdurrà la raccolta differenziata negli uffici, ampliando così le proprie pratiche sostenibili anche all'interno degli spazi operativi.

Analisi raccolta differenziata	u.m.	Discarica	Riciclo	Totale
Imballaggi in carta e cartone	kg	21.960	0	21.960
Imballaggi misti	kg	82.770	0	82.770
Altri solventi e miscele	Kg	194	0	194
Tubi fluorescenti	kg	16	0	16
Toner	kg	26	0	26
Apparecchiature fuori uso	kg	112	0	112
Sostanze chimiche di laboratorio	kg	76	0	76
Vetro	Kg	1.440	0	1.440
Umido	L	2.200	0	2.200

Nel 2023, Sidam ha preso la decisione di sostenere, a partire dal 2024, un programma di raccolta della plastica in collaborazione con Cleanhub (<https://www.cleanhub.com/customer/tools/impact>). Questo programma mira a finanziare una comunità femminile in India gestita da Green Worms Waste Management, un'organizzazione che si impegna attivamente nella raccolta porta a porta dei rifiuti plastici al fine di prevenire l'inquinamento ambientale.

L'iniziativa si concentra sulla raccolta diretta dei rifiuti plastici dalle abitazioni, intervenendo prima che questi possano finire nell'ambiente circostante. Attraverso il supporto finanziario fornito da Sidam e altri partner, Green Worms Waste Management è in grado di estendere i propri servizi di raccolta porta a porta, offrendo alle comunità locali l'accesso a servizi di gestione dei rifiuti per la prima volta e impedendo il ricorso allo smaltimento in discarica o all'aperto.



Green Worms Waste Management runs door-to-door collection services to intercept plastic waste before it can enter the environment. We help build these direct waste collection from households, providing communities with access to waste management for the first time to prevent open dumping. Every financial contribution helps to expand the model across India and creates stable and dignified jobs for local communities in coastal regions.

Sidam finanziaria, durante il 2024, la raccolta di 5.000 kg di plastica.

Riduzione del packaging dei prodotti

Nel 2023 Sidam ha iniziato un nuovo progetto con l'obiettivo di introdurre miglioramenti significativi nel packaging dei propri prodotti medicali per il 2024.

Il prodotto è già stato sottoposto a test e la riduzione del volume del packaging ha portato a una diminuzione dei volumi trasportati, contribuendo così a ridurre i costi e l'impatto ambientale associati al trasporto dei prodotti stessi.

Inoltre, l'azienda ha lavorato sull'ottimizzazione del packaging di un altro prodotto medicale e, grazie all'introduzione di una nuova blisteratrice, la quantità di materiali di imballaggio necessari, comprendente sia carta che film plastico, è stata ridotta della metà.

Commuting dei dipendenti e smart working

Oltre il 75% dei dipendenti di Sidam risiede ad una distanza compresa tra 1 e 20 km dalla sede aziendale. Nonostante la maggioranza dei dipendenti risieda a distanze relativamente brevi dal luogo di lavoro, si registrano alcuni dipendenti che risiedono a distanze superiori a 50 km.

La maggior parte dei dipendenti utilizza l'auto come mezzo di trasporto per raggiungere il luogo di lavoro. Tuttavia, il 12% dei dipendenti utilizza mezzi di trasporto alternativi e più sostenibili, come l'auto condivisa, mezzi pubblici ed ecologici (bicicletta e monopattino).

Per favorire lo smart working e contribuire a ridurre le emissioni, tutti i dipendenti a cui è concesso, vista la mansione, lo smart working, sono stati dotati di un computer portatile. Nel complesso, nel corso del 2023, le ore totali di smart working hanno rappresentato il 6% delle ore lavorate.

Informazioni sociali

Forza lavoro

Il rispetto dei diritti umani e la promozione del benessere dei dipendenti sono profondamente radicati nei valori e nei principi fondanti di Sidam.

L'azienda crede nello sviluppo sostenibile del business e considera il rispetto dei diritti umani e la corretta adesione ai diritti del lavoro come parte integrante del comportamento aziendale responsabile.

In coerenza con quanto previsto dal Codice Etico, Sidam riconosce le persone come elemento indispensabile per lo sviluppo della Società e ne promuove le capacità, le competenze, l'impegno e la creatività, tutelando il lavoro, la salute e sicurezza e garantendo condizioni di lavoro e un ambiente sicuro e protetto, nonché un sistema di valori e principi in materia di legalità, trasparenza e sviluppo sostenibile.

Di seguito sono riportati i principi adottati da Sidam con riferimento al rispetto dei diritti umani fondamentali e delle condizioni di lavoro basilari:

- **Lavoro minorile:** Sidam non utilizza alcuna forma di lavoro minorile, rifiutando l'impiego di personale di età inferiore all'età minima per l'ingresso nel mondo del lavoro prevista dalla legge del Paese in cui la prestazione lavorativa è eseguita;
- **Lavoro forzato:** Sidam rifiuta tutte le forme di lavoro forzato o obbligatorio e garantisce condizioni di lavoro conformi alle leggi e ai regolamenti vigenti. La prestazione di lavoro, sia ordinaria che straordinaria, è priva di qualsivoglia forma di coercizione fisica e/o psicologica;
- **Molestia:** Sidam non tollera molestie od offese sessuali, personali, o di altra natura. Ciascun dipendente rispetta la dignità personale, la sfera privata e i diritti della personalità di qualsiasi individuo e lavora con donne e uomini di nazionalità, culture, religioni e razze diverse;
- **Discriminazione:** Sidam considera inaccettabile qualsiasi forma di discriminazione intesa come distinzione, esclusione o preferenza avente l'effetto di negare o alterare l'uguaglianza di possibilità o di trattamento nell'impiego o nella professione. È obiettivo dell'azienda consolidare un ambiente di lavoro caratterizzato dall'assenza di discriminazioni razziali, culturali, ideologiche, sessuali, fisiche, morali, religiose o di altra natura. Per Sidam la diversità rappresenta un elemento strategico per la competitività aziendale e lo sviluppo delle

proprie persone. Crede che team diversi per competenze, esperienze e background arricchiscano l'ambiente di lavoro e stimolino la creatività, favorendo uno stile di leadership più efficace e alimentando una cultura aziendale sempre più aperta.

Dipendenti e lavoratori non dipendenti	Totale	N° Donne	N° Uomini	% Donne	% Uomini
Dipendenti	143	97	46	68%	32%
Agenti/P.iva/Collaboratori	3	1	2	33%	67%
Tirocini/stage	2	2	0	100%	0%
Somministrati	19	19	0	100%	0%
Totale	167	119	48	71%	29%

Al 31/12/2023 la forza lavoro di Sidam era composta da 167 unità, di cui 143 dipendenti e la restante parte contrattualizzati con la formula della somministrazione di lavoro per il tramite di agenzie regolarmente autorizzate. I dipendenti sono per il 68% di sesso femminile e per il 32% maschile e sono tutti inquadrati nel CCNL Gomma Plastica. L'80% dei contratti è a tempo indeterminato, il 12% a tempo determinato e il restante 8% è inquadrato con contratti di apprendistato. Il 96,5% dei contratti è full-time, sono presenti solo 5 dipendenti (3 uomini e 2 donne) con contratto part-time.

Figura professionale e genere dipendenti	Totale	Donne	Uomini	% Donne	% Uomini
Dirigenti	1	0	1	0%	100%
Quadri	7	2	5	29%	71%
Impiegati	47	22	25	47%	53%
Operai	88	73	15	83%	17%
Totale	143	97	46	68%	32%

Tipo di contratto dipendenti	Totale	N° Donne	N° Uomini
Tempo determinato	17	9	8
Tempo indeterminato	114	81	33
Apprendistato	12	7	5
Totale	143	97	46

Modalità di lavoro dipendenti	Totale	N° Donne	N° Uomini
Part-time	5	2	3
Tempo pieno	138	95	43
Totale	143	97	46

Differenze per regione geografica*	Emilia Romagna	Lombardia	Veneto
Dipendenti	138	2	3
Tempo indeterminato	110	1	3
Tempo determinato	17	0	0

Apprendistato	11	1	0
Somministrati	19	0	0
Full time	133	2	3
Part time	5	0	0

La metà dell'organico aziendale ha tra i 30 e i 50 anni, per una media generale che si attesta a 40 anni.

Fasce d'età dipendenti	Totale	N° Donne	N° Uomini
<30	37	21	16
30-50	72	58	14
>50	34	18	16
Totale	143	97	46

Turnover

Nel 2023 hanno cessato l'attività con Sidam 28 persone (17 uomini e 11 donne) e sono state assunte 26 unità (16 donne e 10 uomini). Il turnover positivo è pari al 20% mentre quello negativo è pari al 21%.

Turnover dipendenti	Totale	Donne	Uomini	% Donne	% Uomini
Cessazioni	28				
< 30	13	3	10	23%	77%
30-50	12	8	4	67%	33%
> 50	3	0	3	0%	100%
Neo assunti	26				
< 30	9	3	6	33%	67%
30-50	13	11	2	85%	15%
> 50	4	2	2	50%	50%

Nazionalità	Neo-assunti	Cessazioni
Italiana	20	25
Albanese	1	1
Marocchina	1	
Moldava	2	
Rumena	2	
Tunisina		1
Ucraina		1

Condizioni di lavoro giuste e favorevoli

Sidam garantisce una retribuzione equa e conforme ai requisiti di retribuzione minima prevista dai contratti collettivi e dalla normativa di riferimento, promuovendo politiche attive di sostegno all'inserimento lavorativo delle persone con disabilità. Inoltre, consapevole delle sfide poste dalla conciliazione tra lavoro e vita privata e il

diritto al riposo e al tempo libero, promuove un giusto equilibrio tra lavoro e vita privata, applicando strategie di flessibilità sul posto e orario di lavoro; promuove, inoltre, lo sviluppo di programmi di incremento del welfare dei dipendenti pari almeno allo 0,01% del fatturato.

Livello contrattuale	Ral media Uomo	Ral media Donne
Quadri	62.621 €	38.545 €
Impiegati	32.175 €	30.290 €
Operai	32.179 €	22.945 €

Formazione

Sidam si impegna a promuovere lo sviluppo del capitale umano attraverso l'attuazione di specifiche iniziative di formazione finalizzate alla crescita professionale e culturale dei propri dipendenti e dei soggetti coinvolti nelle attività dell'azienda.

Nel 2023 le ore totali dedicate alla formazione sono state 1.959 per una media di 13,7 ore per dipendente.

Ore di formazione dipendenti					
	Totale ore	Ore donne	Ore uomini	n° donne	n° uomini
Ore di formazione dirigenti	56	0	56		2
Ore di formazione quadri	279	143	136	2	4
Ore di formazione impiegati	711	370	341	11	15
Ore di formazione operai	913	829	84	94	19
Totale	1.959	1.342	617	107	40

Ambiti di formazione	Totale ore
Bilancio sostenibilità ESG	16
Condividere e motivare	1.190
Team coaching	120
Addestramenti manufacturing & good practices	539
Addestramenti bordo macchina	21
Sversamento acidi e liquidi batterie	7
PES PAV PEI	64
Addestramento traslatore	2
Totale	1.959

Benefit

La società ha una politica di sviluppo di programmi di incremento del welfare dei dipendenti pari almeno ad uno 0,01% del fatturato, che equivalgono a circa 2.400 euro annui.

È concesso un giorno a settimana di Smart Working (tranne al personale di produzione) da effettuarsi in settimane ove vi sono almeno 4 giorni in presenza. È stato inoltre concesso a 2 dipendenti di lavorare da remoto.

È stato inoltre esteso un piano di previdenza sanitaria per tutti i dipendenti, così da garantire l'accesso a cure mediche di qualità e contribuire al loro benessere generale.

Presso la sede sociale, è stato istituito un refettorio aziendale per consentire ai dipendenti di consumare il proprio pasto in un ambiente confortevole durante la giornata lavorativa.

Un ulteriore beneficio introdotto è stato l'orario compatto, che consente ai dipendenti di concentrare le proprie attività lavorative in un periodo di tempo più ristretto, permettendo di godere di più tempo libero al di fuori dell'ufficio.

Inoltre, per preservare l'equilibrio tra la vita lavorativa e personale, Sidam incoraggia a evitare lo straordinario quando non strettamente necessario, includendo un avviso sulle email che invita ad evitare l'invio di email al di fuori dell'orario di lavoro.

Salute e sicurezza sul lavoro

Sidam si impegna a promuovere una cultura aziendale che garantisca idonee condizioni lavorative salutarie e igieniche. Considera inoltre la tutela di salute e la sicurezza valori fondamentali che caratterizzano l'agire dell'azienda nel suo complesso e adotta elevati standard di valutazione, prevenzione e gestione dei relativi rischi. La prevenzione dei rischi per la salute e l'integrità fisica si applica in ambito lavorativo, nei confronti dei dipendenti, e più in generale nelle attività di Sidam in relazione a tutti gli stakeholder.

Per questo Sidam ha implementato il Sistema di Gestione della Salute e Sicurezza certificandosi secondo la ISO 45001. Predisporre e mantenere ambienti di lavoro sicuri e salubri nel rispetto della normativa antinfortunistica vigente, diffonde e consolida una cultura della sicurezza e salute sul lavoro sviluppando la consapevolezza dei rischi, promuovendo comportamenti responsabili da parte di tutti i collaboratori. Limita la creazione di rischi di malattie professionali e di infortuni attraverso piani di intervento che coinvolgono tutte le forme di prevenzione e mettendo a disposizione le risorse adeguate.

Il rafforzamento della cultura interna aziendale in materia di salute e sicurezza a tutti i livelli organizzativi e la costante propensione al miglioramento dei diversi presidi posti in essere, rappresentano degli obiettivi imprescindibili per l'organizzazione. Sistemi di controllo, corsi formativi e valutazione dell'operato vengono regolarmente aggiornati, monitorati e migliorati al fine di non sottovalutare mai i potenziali rischi in questo ambito.

Sidam dispone di assetti aziendali che identificano ruoli, responsabilità e modalità per lo svolgimento, approvazione e aggiornamento della Valutazione dei Rischi aziendali e per il funzionamento del Sistema di Gestione della Sicurezza. Il Documento di Valutazione del Rischio viene aggiornato ogni qualvolta vi è una modifica strutturale e di rilievo all'interno della società. Il Medico Competente, nominato dal datore di lavoro, partecipa annualmente alla riunione in materia di salute e sicurezza sul lavoro.

L'attività di formazione si distingue in due momenti principali, uno relativo ai corsi obbligatori (formazione generale, specifica, preposti, RSL, carrellisti, primo soccorso, antincendio, ecc.) e uno relativo all'attività specifica svolta dalle persone e relativa all'addestramento (normalmente effettuato da un superiore o da un preposto) su come svolgere in sicurezza la propria mansione o utilizzare le macchine e attrezzature a disposizione.

Nel 2023 le ore di formazione in materia di Salute e Sicurezza sono state 1.687 per una media pro capite di 11,8 ore.

ORE FORMAZIONE SICUREZZA			
Tipologia di corso	Persone coinvolte	Ore per persona	Ore totali
Formazione generale lavoratori	52	4	208
Formazione specifica rischio basso	40	4	160
Formazione specifica rischio medio	8	8	64
Formazione specifica rischio alto	62	12	744
Aggiornamento lavoratori	6	6	36
Integrazione specifica rischio medio-alto	6	4	24
Formazione antincendio	19	8	152
Formazione primo soccorso	15	12	180
Aggiornamento antincendio	1	5	5
Aggiornamento primo soccorso	4	4	16
Formazione aggiuntiva Preposti	4	8	32
Aggiornamento Preposti	1	6	6
Conduzione carrelli elevatori	5	12	60

La segnalazione del pericolo deve essere effettuata al superiore/preposto, in caso di inerzia all'RLS o al HSE manager, infine al datore di lavoro e da ultimo tramite la procedura di whistleblowing presente sul sito aziendale, essendo il sistema di gestione 45001 integrato al modello di organizzazione gestione e controllo 231/2001. Esiste in azienda una specifica policy per evitare rappresaglie, il sindaco unico e l'organismo di vigilanza verificano.

In caso di incidente lo stesso viene riportato su un apposito modulo, ove si raccoglie la dinamica dell'incidente e le testimonianze di chi ha assistito cercando di comprendere le cause che lo hanno originato e le azioni correttive da intraprendersi.

Il tutto viene riportato nel registro delle non conformità/incidenti ed assegnato ad un responsabile per l'eliminazione della causa. Nel 2023 gli infortuni sono stati 2 per un totale di 49 giorni di assenza di lavoro.

INFORTUNI	
Numero infortuni	2
Totale giorni assenza da lavoro	49
Giorni di assenza da lavoro medi	24

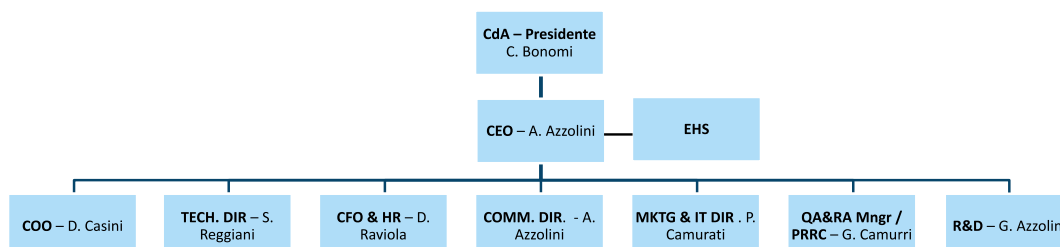
Comunità

Sidam partecipa e contribuisce alla comunità locale per il tramite di diverse iniziative; tra esse si possono citare:

- collaborazione con l'Ospedale Pediatrico Bambin Gesù: – sviluppo di nuovi prodotti mirati a risolvere problematiche che non trovano supporto nei dispositivi “commerciali” – svariate iniziative tra cui la creazione di un libro a supporto dei piccoli pazienti e dei loro famigliari;
- sponsor dell'associazione sportiva Primagioco per il basket inclusivo;
- collaborazione con gli istituti superiori di Mirandola, Istituto Galilei e Istituto Tecnico Luosi, per l'alternanza scuola-lavoro;
- adesione alla fondazione di Mirandola “ITS nuove tecnologie della vita” (scuola di specializzazione post-Diploma);
- collaborazione con Università di Ferrara per svolgimento di master postlaurea;
- soci della Fondazione ITS biomedicale;
- 2 borse di studio alla scuola di musica (conferite durante l'evento del 16 dicembre 2023);
- WAY di Concordia per fondi da devolvere per il sociale e supporto alla disabilità.

Nome attività	Descrivi l'attività	€ investiti	Ore investite
Festival della memoria	3 giorni di stand volti a valorizzare il patrimonio storico della zona	5.000,00 €	0
Radio Pico	Museo di Pico della Mirandola	1.920,00 €	0
Stadium Pallavolo Mirandola	Sponsorizzato la squadra di pallavolo di Mirandola	2.000,00 €	0
TedX	https://www.tedxmirandola.com	5.000,00 €	24
Evento 16 dicembre	Festa di Natale ed inaugurazione nuovo stabilimento	47.989,00 €	24

Sidam – Organizational Chart Update



Organizational Chart - v.10

08-January-2024



Il management di Sidam è composto da Annalisa Azzolini, Amministratore Delegato in carica dal 2015 e Carlo Bonomi, Presidente del CDA.

Del gruppo Sidam fanno parte:

Emotec – fondata nel 1983 a Mirandola da Francesco Schittini, produce dispositivi medici monouso altamente specializzati. Nel 2003 ha ricevuto l’autorizzazione dall’AIFA come Officina farmaceutica, diversificando il suo core business iniziale e costruendo relazioni di fiducia e affidabilità con importanti società operanti nel settore farmaceutico. Il servizio veloce e flessibile e l’estrema attenzione alla qualità sono i suoi punti di forza. Nel novembre 2021 entra a far parte del gruppo Sidam.

BTC Medical Europe – La società viene fondata nel 2006 focalizzandosi sulla produzione di dispositivi dedicati ai reparti oncologici e dispositivi medici per aziende farmaceutiche. Acquisita da Sidam nel 2016 è stata poi incorporata nel marzo 2022.

Anticorruzione

Sidam si è dotata del Modello 231, un documento che descrive una serie di procedure aziendali volte a garantire la prevenzione della commissione di reati, per cui l’azienda potrebbe essere ritenuta responsabile, nell’adempimento di tutte le mansioni previste durante lo svolgimento della propria attività lavorativa.

Il modello di gestione organizzazione e controllo è un sistema di gestione aziendale che individua le procedure operative che l’azienda applica per ridurre il rischio che apicali e sottoposti commettano reati a vantaggio o interesse della società. Gli ambiti di queste procedure sono quelli individuati dal perimetro normativo del Dlgs.231/2001 e successive modifiche. Ad oggi i principali reati che comportano responsabilità per l’ente sono i reati inerenti la corruzione, quelli in materia di sicurezza sul lavoro, i reati ambientali, gli informatici, i societari, i delitti contro l’industria e il commercio, e, di recente, si sono aggiunti anche i reati fiscali.